



Så skyddar du dig och din fastighet från översvämning

Förbered dig på översvämning

Om du har fått den här broschyren i brevlådan betyder det att du bor i eller äger en fastighet i Malung som befinner sig inom översvämningsområdet vid ett 200-årsflöde.

Ett 200-årsflöde återkommer statistiskt sett en gång per 200 år. Det betyder att din fastighet sannolikt kommer att drabbas av översvämning från flödande vatten, nu eller i framtiden.

I den här broschyren berättar vi hur du skyddar dig själv, din bostad eller lokalen där du bedriver din verksamhet.

Varför blir det översvämning?

I Sverige orsakas översvämningar främst av stor vattentillförsel till sjöar och vattendrag från kraftiga regn eller snösmältning. Kraftiga översvämningar beror ofta på en

kombination av olika faktorer. Vid stora vårflöden som kommer från riklig snötillgång under vintern ökar risken för översvämning om snösmältningen sker senare än normalt och är intensiv och snabb på grund av hög lufttemperatur.

Du har ett stort ansvar

Du har själv ansvar för att vidta förebyggande åtgärder för att skydda din egendom. På platser där det tidigare förekommit översvämning bör du som fastighetsägare vara medveten om vad som kan ske och vidta åtgärder.

Vid översvämning agerar räddningstjänsten när det är risk för

människors liv och hälsa, eller för stora egendomsskador. När det bara är ett eller några hus som riskerar att få vattenskador kan du inte räkna med att räddningstjänsten rycker ut.

Översvämningsplan för hemmet

Det är fastighetens ägare eller innehavare som ansvarar för att förbereda sig för olyckor och för att skydda sig själv och sin egendom genom egna åtgärder. Genom att utföra en rad förebyggande åtgärder har du stora möjligheter att minska eventuella skador som kommer med översvämningar.



FÖRE EN ÖVERSVÄMNING

Det finns flera sätt att skydda din fastighet från översvämning. Både i förebyggande syfte och i det akuta skedet. Här följer några förslag.

3

Översvämningsplan

Gå igenom översvämningsplanen för hemmet med din familj, så att alla kan agera vid en översvämning.

4

Kontrollera din försäkring

Kontrollera att din försäkring täcker översvämnings-skador. Om du är hyresgäst, kontakta hyresvärden för att ta reda på försäkringsskydd och tillvägagångssätt vid eventuella avbrott i boendet.

5

Egen brunn

Om fastigheten har en egen brunn se till att vattenuttaget (brunn) skyddas och bunkra tillräckligt med dricksvatten.

6

Stuprör, brunnar och dräneringsrör

Kontrollera att stuprör, brunnar och dräneringsrör är rensade och i bra skick.

7

Mat & vatten

Ha ett litet förråd med livsmedel som inte förfärs och som kan tillredas till måltid utan el eller värme.

1

Flytta tillhörigheter

Planera i förväg vilka tillhörigheter, både inomhus och utomhus, du lätt kan flytta till tryggare platser redan innan och under en översvämning.

2

Skyddsvall

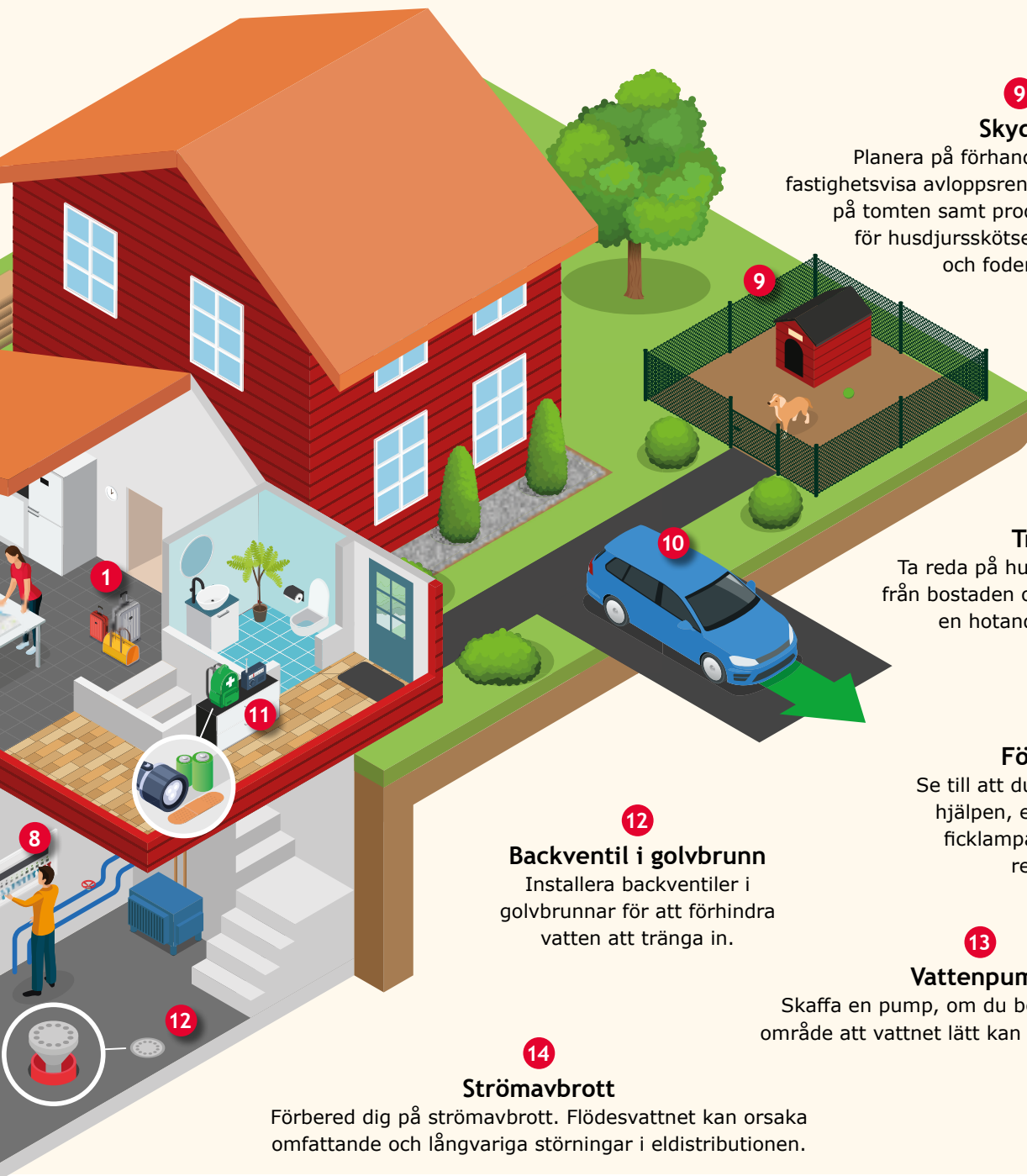
Planera i förväg hur du skyddar din bostad (tillfällig översvämningsbarriär, beställ sand till tomten, översvämningsvall av sandsäckar, skyddande med byggplast, med mera).



8

Vatten & el

Ta reda på var och hur du stänger bostadens vattenledning och slår av elen i hela byggnaden.



9

Skydda

Planera på förhand hur du skyddar fastighetsvisa avloppsreningsverk, bränsletankar på tomten samt produktionsbyggnader för husdjurskötseln, gödselstäder och foderförråd.

10

Transport

Ta reda på hur du tryggt kan ta dig från bostaden och bostadsområdet vid en hotande översvämning.

11

Första hjälpen

Se till att du har tillbehör för första hjälpen, en batteridrivna radio, ficklampa och tillräckligt med reservbatterier.

13

Vattenpump

Skaffa en pump, om du bor på ett sådant område att vattnet lätt kan flöda in i källaren.

12

Backventil i golvbrunn

Installera backventiler i golvbrunnar för att förhindra vatten att tränga in.

14

Strömavbrott

Förbered dig på strömavbrott. Flödesvattnet kan orsaka omfattande och långvariga störningar i eldistributionen.

UNDER EN ÖVERSVÄMNING

Följ översvämningsinformationen via P4 Dalarna, kommunens hemsida, krisinformation.se och via SMHI.se. Information om störningar i trafiken finns på Trafikverkets webbplats.

Undvik att röra dig på översvämmade områden i onödan så att inte ytterligare olyckor uppstår. Flödesvatten som täcker vägen kan försvaga vägstrukturen eller till och med leda till att vägen rasar.

Flödesvatten är farligt!

Strömmande vatten som är bara 15 cm högt kan välta en vuxen person och en vattenmassa på 45-60 cm får en bil att flyta.

1

Förorenat vatten

Flödesvatten är ofta förorenat. Var noga med hygien, om du hamnar i kontakt med flödesvatten. Låt inte barnen leka i flödesvatten.

2

Undvik att köra i vatten

Undvik att köra på vägar som är täckta av vatten. Locken på regnvatten- och avloppsbrunnar kan ha lossnat och vägens strukturer kan ha skadats av vattnet.

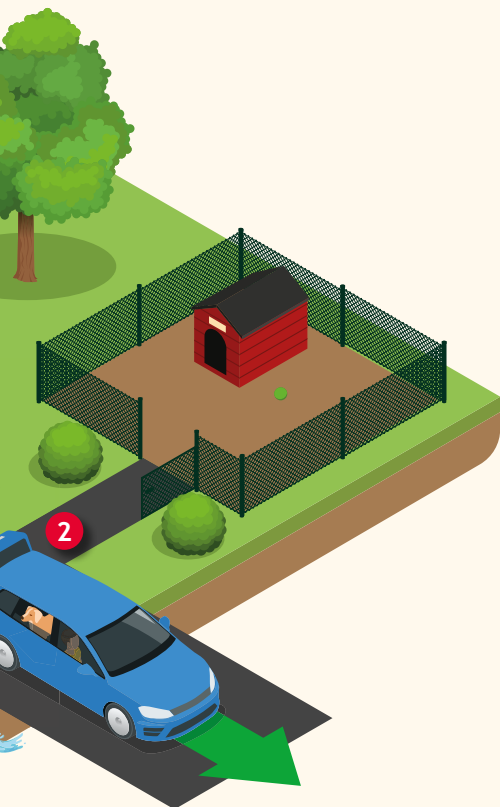
3

Broar försvagas

Broar och vägtrummor kan försvagas och bli farliga i samband med översvämnningar.







CHECKLISTA

för att skydda din fastighet vid översvämning

- 1 Förhindra flödesvatten att tränga in**

Förhindra på egen hand flödesvatten från att tränga in i ditt hus genom att bygga skyddsvallar, skydda husgrunden med byggplast, täppa till golvbrunnar och toalettstolar, med mera.
- 2 Förbered för evakuering**

Förbered dig på att bli evakuerad och se till att alla dina viktigaste personliga saker, till exempel mediciner, finns nära till hands.
- 3 Stäng av strömmen**

Stäng av strömmen via huvudströmbrytaren om översvämningen hotar elinstallationerna i huset. Håll dig borta från elektriska apparater som redan blivit våta. Stäng av strömmen endast om du kan göra det tryggt från en torr plats.
- 4 Stäng ventiler till oljepannan**

Om fastigheten värms med olja, stäng alla möjliga ventiler i anslutning till oljeuppvärmningen och försök hindra flödesvatten från att komma in i oljetanken. Flödesvattnet kan med sin kraft pressa oljetanken från sin plats.
- 5 Stäng av vattnet**

Stäng för säkerhets skull huvudavstängningsventilen på vattenledningen för att minska följdskador.
- 6 Stäng gasolflaskor och -ledningar**

Stäng alla gasventiler och lösgör gasolflaskor från gasledningarna.

EFTER EN ÖVERSVÄMNING

Efter en översvämning måste man försäkra sig om att det är tryggt att flytta in igen genom att elektriska apparater, uppvärmningssystem och boendemiljön undersöks av någon med fackmannamässig kompetens. Kartlägg skadorna och starta torkningen om flödesvatten har kommit in i huset.

Försäkringsbolag

Ta kontakt med ditt försäkringsbolag och kontrollera villkoren i anslutning till kartläggningen av skador och torkning. Kom överens med bolaget om vad du kan göra själv.

Boende

Om huset inte är i beboeligt skick, ta reda på möjligheterna till tillfälligt boende. Kontakta din kommun, om ditt försäkringsskydd inte gäller avbrottet i boendet.

Hygien

Flödesvattnet kan innehålla avloppsvatten, kemikalier och djurexkrement. Då du städar upp efter översvämningen, bör du använda skyddsutrustning och tvätta händerna med desinfektionsmedel, om du kommer i kontakt med flödesvatten.

Elektricitet

Koppla inte på strömmen, om översvämningen har blött ner fasta installationer i byggnaden. Kontakta en yrkesman inom elbranschen för att kontrollera installationerna eller kom överens om hur saken sköts med ditt försäkringsbolag. Det samma gäller hushållsmaskiner som utsatts för vatten.

Uppvärmningssystem

Om fastighetens uppvärmningssystem har skadats av översvämningen bör systemet kontrolleras av en yrkesman inom VVS-branschen.

Krisstöd

Läget efter en översvämning kan vara en nedslående syn. Kontakta närstående eller professionell hjälp så att du får stöd att klara situationen.

Läs mer!

Mer information om hur du förbereder dig för en översvämning finns på malung-salen.se samt dinsakerhet.se. Har du frågor kontakta Malung-Sälens kommun på 0280-181 00 eller kommun@malung-salen.se



Malung-Sälens kommun